



Magazin

Genossenschaft für Bau- & Siedlungswesen Herborn eG
Informationen für Mitglieder, Mieter und Geschäftspartner



Rück- und Ausblick

Rezepte, Rätsel & Gewinnspiel

Vorwort

2020 – ein Jahr voller neuer Erkenntnisse!

Liebe Mitglieder,

die Corona-Pandemie hat unsere Gesellschaft völlig verändert. Mit dem ersten Lockdown im Frühjahr 2020 wurden wir alle vor neue Herausforderungen gestellt. Umfassende Kontaktbeschränkungen, Besuchsverbote von Angehörigen in Pflegeeinrichtungen sowie Schließungen von gewohnten sozialen Treffpunkten haben sehr viel von uns allen abverlangt.

Auch der Umgang mit den neuen Arbeitsformen wie Homeoffice und Videokonferenzen musste erst neu erarbeitet werden. Aber es hat funktioniert, weil der Großteil unserer Gemeinschaft dazu bereit war. Dafür danken wir Ihnen herzlich. Wir konnten alle unsere Vorhaben umsetzen, auch wenn es situationsbedingt zu vereinzelt Verzögerungen kam.

Trotz der Schließung des Büros für den laufenden Publikumsverkehr waren wir in der Lage, den Geschäftsbetrieb aufrecht zu erhalten. Das Angebot der Terminabsprache sowie die Bearbeitung vieler Verwaltungsaufgaben via E-Mail und Telefon wurde sehr gut angenommen und stieß auf breite Zustimmung. Auch die Bearbeitung von Wohnungswechsel in dieser Form führte nur zu geringen Verzögerungen. Durch die aktuelle Situation wird diese Vorgehensweise zunächst so beibehalten. Auch hier bedanken wir uns für das breite Verständnis.

Absolutes Neuland für uns alle war die Durchführung der diesjährigen Mitgliederversammlung im schriftlichen Verfahren. Erstmals in der Geschichte unserer Genossenschaft konnten wir durch die Kontaktbeschränkung nicht zu einer öffentlichen Mitgliederversammlung einladen. Haben wir auch alle den persönlichen Austausch vermisst, ist jedoch

das Ergebnis der ersten schriftlichen Versammlung positiv zu bewerten. Mit einer Beteiligung von 479 abgegebenen Stimmbögen liegt die Quote bei über 32 %, im Vergleich zu den Vorjahren lag diese bei ungefähr 8 %. Aufgrund der aktuellen Entwicklungen ist davon auszugehen, dass auch im kommenden Jahr die wesentlichen Entscheidungen im schriftlichen Verfahren getroffen werden müssen. Alle Hinweise hierzu finden Sie zeitnah auf unserer Homepage www.gbs-herborn.de.

Trotz aller widrigen Umstände können wir auch im Jahr 2020 auf ein positiv verlaufendes Geschäftsjahr blicken. Großen Verdienst daran haben natürlich Sie – unsere Mitglieder, unsere treuen Geschäftspartner, alle Mitarbeiterinnen und Mitarbeiter der GBS sowie unsere Tochtergesellschaft Immodill Service GmbH, für deren Engagement wir uns ganz herzlich bedanken. Ebenfalls ein großes Dankeschön gilt den Mitgliedern des Aufsichtsrates für die Unterstützung und angenehme Zusammenarbeit.

Wir wünschen Ihnen besinnliche Weihnachten und einen guten Rutsch ins neue Jahr. Bleiben oder werden Sie gesund!

Ihr Vorstand der GBS Herborn eG



Mark-Thomas Kling
Vorstand



Michael Benner
Vorstand

Inhalt

Eine besonders schöne Nachricht: Die GBS hat den Kodex der Südwestdeutschen Wohnungswirtschaft für ein „Faires Mi(e)teinander“ unterzeichnet und garantiert damit nicht nur bezahlbares Wohnen, sondern auch den Bau von geförderten und seniorengerechten Neubauwohnungen sowie soziales Engagement in den Wohnquartieren. Eine Urkunde, in der der Beitritt verbrieft ist, wurde sodann Herborns Bürgermeisterin Katja Gronau übergeben.



04 Rückblick 2020

- 04 ImmoDill Service GmbH
- 05 ImmoDill Zentrale
- 06 Nahwärmenetz am Schießberg
- 06 Rückblick 2020
- 07 Wichtiger Hinweis
- 10 Mitgliederversammlung
- 11 Mitgliederversammlung
- 11 Ehrungen

13 Aktuelles

- 13 Einkaufen in Herborn
- 13 Ein Künstler „vom Schießberg“

14 Tipps

- 14 Rezept zum Nachmachen
- 15 Woher kommt der „Weihnachtsbaum“

16 Rätselspaß

- 16 Denkspiel-Rätsel
- 17 Gewinnspiel

18 Ihre Ansprechpartner

Bildnachweis:

S. 3, 8, 9, 10, 11, 18

GBS Herborn eG

S. 5

IMMODILL

Cover, S. 1

SANTIAGO GALLARDO PINTOR

S. 10, 18, 20

www.shutterstock.com

S. 16

Kinder-Ausmalbilder.com

S. 3 (Luftaufnahme)

Eichler Engelhardt Werbeagentur GmbH

ImmoDill Service GmbH

Für alle unverzichtbar

Lassen wir die Entstehungsgeschichte noch einmal Revue passieren: Im Mai 2012 wurde die ImmoDill Service GmbH als gemeinsame Tochter der GBS-Herborn eG und des WB-Dill eG gegründet. Hauptaufgaben sind die Serviceleistungen rund ums Wohnen, vor allem die Grünpflege, der Winterdienst, Treppenhausreinigungen, Instandhaltungs- und Modernisierungsarbeiten im Rahmen von Mieterwechseln sowie die Gestaltung von Außenanlagen.

Zum 01.01.2017 trennte man sich vom WB-Dill eG und gewann die Stadtwerke GmbH als neuen Mitgesellschafter.

Aktuell sind fünf Mitarbeiter für die Pflege von fast 100.000 m² Grün- und Pflegeflächen zuständig. Hinzu kommt noch der notwendige Rückschnitt von Bäumen und Hecken.

Ebenfalls werden von der ImmoDill Service GmbH Instandhaltungs- und Modernisierungsarbeiten in den Anlagen, beispielsweise Pflasterarbeiten oder die Er-

stellung von Müllstellplätzen, ausgeführt. Zudem werden zwei Fliesenleger im Rahmen der Einzelmmodernisierungen dadurch unterstützt, dass die begleitenden Abbrucharbeiten ausgeführt werden.

In 40 Liegenschaften werden inzwischen die Reinigung der Allgemeinflächen (Treppenhaus, Keller- und Speicherzugänge) ausgeführt. Dies erledigen mittlerweile fünf Mitarbeiterinnen und Mitarbeiter in Teilzeit bzw. als geringfügige Beschäftigte.

Die Koordination und Bearbeitung der Aufträge und Rechnungen werden in der Zentrale der ImmoDill Service GmbH in der Bleichwiese 2 in Herborn – Burg von den fleißigen Mitarbeiterinnen (1 Vollzeitkraft, 1 Teilzeitkraft sowie 1 Auszubildende zur Kauffrau für Bürokommunikation) übernommen.

Allen Mitarbeiterinnen und Mitarbeitern gilt ein großer Dank für die, auch im Jahr 2020, hervorragenden Leistungen.



ImmoDill Zentrale modernisiert

Mit energiesparender Wirkung

Die im Jahr 2014 erworbene Immobilie in der Bleichwiese 2 wurde im Jahr 2020 aufwendig modernisiert.

Das Dach erhielt eine neue Eindeckung mit Iso-Dämm-Paneelen auf diese dann eine 9,9 kWp PV-Anlage installiert wurde.

Mit Hilfe eines 5 KW-Speichers kann somit das Gebäude mit Eigenstrom versorgt werden. Der Überschuss wird ins Stadtwerknetz eingespeist.

Weiterhin wurden im Zuge der Modernisierungsmaßnahmen die letzten einfachverglasten Fenster ausgetauscht. Auch die Fassade bekam mit Gestaltung in Firmenfarben ein neues Gesicht.



Nahwärmenetz am Schießberg

Fertigstellung 3. Bauabschnitt Nahwärmenetz am Schießberg

Der im Jahr 2018 begonnene Aufbau des Nahwärmenetzes am Schießberg mit den Häusern Händelstraße 2 bis 12, erweitert in 2019 mit dem Franzosenweg 31 bis 53, wurde im laufenden Jahr mit den Häusern Mozartstraße 26 bis 32 fortgesetzt. Somit werden mittlerweile 168 Wohneinheiten mit Nahwärme versorgt.

Die Kooperation und das Verständnis der Mieter während der Umbauphase waren vorbildlich. Die Leitungen in den Wohnungen im Franzosenweg sowie in der Mozartstraße werden schnellstmöglich noch verkleidet.

Durch Corona verzögerte sich die Ausführung der Arbeiten, viele Termine haben sich in diesem Jahr für un-

sere ausführenden Firmen verschoben. Sie geben sich alle Mühe die Arbeiten, die noch ausstehen, so schnell wie möglich zu erledigen. Diesbezüglich bitten wir unsere Mieter noch um etwas Geduld. Wir haben Sie nicht vergessen.

Für das anstehende Jahr 2021 soll das Hochhaus Schumannstraße 7 an die Nahwärmeversorgung angeschlossen werden. Dadurch entfallen 36 Etagenheizungen inklusive Wartungs- und Schornsteinfegerkosten. Die Arbeiten sind ab dem Frühjahr 2021 geplant. Wir hoffen, dass wir dann mit der Umsetzung beginnen können. Unsere Mieter werden dazu rechtzeitig eine schriftliche Information von uns erhalten.



Wichtiger Hinweis



GELBE TONNE



Leichtverpackungen aus Kunststoff, Metall und Verbundmaterialien werden ab 2021 über die Gelbe Tonne eingesammelt. Die Abfuhr erfolgt alle 4 Wochen. Die Abfuhrtermine können dem nächsten Abfallkalender entnommen werden.

Die Gelben Tonnen ersetzen ab 2021 den Gelben Sack und werden im letzten Quartal des Jahres 2020 an die Haushalte im Lahn-Dill-Kreis verteilt.

Die Gelben Tonnen werden ab 01.01.2021 geleert. Bis dahin sind die Gelben Säcke zu nutzen.

Nur in einer Übergangszeit bis Ende Februar 2021 werden noch Gelbe Säcke eingesammelt.

Mit der Umstellung zum Jahreswechsel werden keine Gelben Säcke mehr ausgeteilt oder in den Verteilstellen erhältlich sein.

Abfallwirtschaft Lahn | Dill



HANG ZU GUTER WERBUNG!



Industriestraße 21 · 35684 Dillenburg · ee-werbeagentur.de



Karsten Tempich
Meisterbetrieb für
Sanitär- und
Heizungstechnik



Feldstraße 8
35687 Dillenburg

Tel.: 0 27 71 / 74 97

Alexander Schleich Heizung & Sanitär

Johann-Steubing-Weg 7
35745 Herborn

Tel.: 02772/3202
Fax: 02772/923582



Rückblick 2020

Was wichtig ist und wichtig bleibt!

Auch wenn wir in diesem Jahr aufgrund der COVID-19 Pandemie nicht alle Projekte wie geplant ausführen konnten, so haben wir doch einige kleinere Instandhaltungs- und Modernisierungsmaßnahmen umsetzen können.

Stetig anfallende Reparaturarbeiten in unserem Bestand sowie erforderliche Maßnahmen bei Mieterwechsel konnten, trotz der besonderen Umstände, durchgeführt werden.

Nachdem im letzten Jahr die Häuser Willy-Brandt-Straße 26 und 28 mit einem neuen Fassadenanstrich versehen wurden, haben wir dies im Sommer bei der Willy-Brandt-Straße 30 fortgesetzt. Das Letzte der 4 Häuser, die Hausnummer 32, wird im Frühjahr 2021 einen neuen Anstrich erhalten.

Bei unseren Häusern in der Dr.-Großkopf-Straße 16 und 18 haben wir über Jahre hinweg immer wieder Reparaturen am Belag der Hauszugangstreppen durchführen müssen. Durch Nässe und Frost lösten sich oft Platten ab.

Im September und Oktober haben wir den alten Belag komplett entfernt, den Beton saniert und abgedichtet, anschließend wurde der neue Belag aufgebracht.

Vorteile des neuen Natursteins auf den Treppen ist nicht nur die schöne Optik, sondern auch, dass dieser Stein rutschhemmend bei Nässe ist und durch die fachmännische Ausführung keine Nässe- und Frostschäden mehr zu erwarten sind.

Wie aus der Presse schon entnommen werden konnte, wird ab 2021 die gelbe Tonne eingeführt, welche die gelben Säcke ersetzen wird. Alle Müllstellplätze unserer Liegenschaften wurden von uns aufgenommen und geprüft, ob Ihre Größe für das Aufstellen der gelben Tonnen ausreicht.

Dabei haben wir festgestellt, dass es in der Hoffmannstraße am meisten an dem benötigten Platz mangelt. Im Oktober haben wir bereits den Müllstellplatz der Hoffmannstraße 32 und 34 erweitert. Je nach Wetterlage werden wir uns zu denen der Nachbarhäuser weiter vorarbeiten, damit genügend Stellflächen für die gelben Tonnen vorhanden sind.



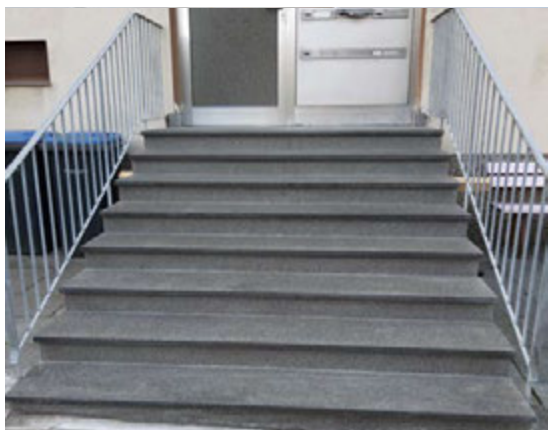
Müllstellplatz, Hoffmannstraße 32

Bei den Erdarbeiten für das Nahwärmenetz musste das Gelände der Außentreppe zur Mozartstraße 32 durchtrennt werden. Ende Oktober ist nun das neu angefertigte Edelstahlgeländer angeliefert und eingebaut worden.

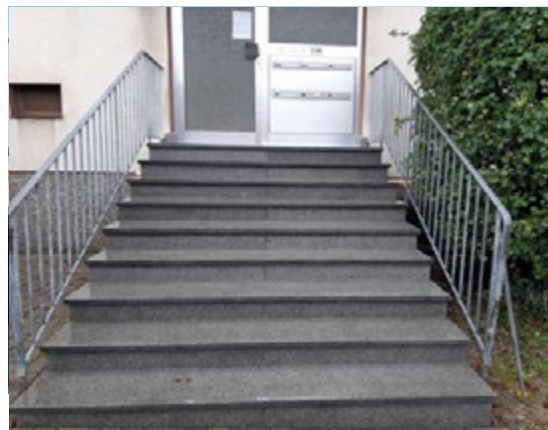
Im laufenden Jahr wurden insgesamt 4 Heizungsanlagen erneuert. In der Austraße 29 und in der Konrad-Adenauer-Straße 58-60a wurden die alten Heizungsanlagen gegen neue Gasbrennwertgeräte ausgetauscht.

Bei der Erneuerung der Heizungsanlage in der Alstedstraße 1 wurden die vorhandenen Warmwasserthermen ausgebaut. Durch den Einbau von Warmwasserleitungen können jetzt auch die Wohnungen zentral mit Warmwasser versorgt werden.

Auf die zentrale Warmwasserversorgung können nun auch die Mieter in der Schmalbachstraße 38 in Hörbach zurückgreifen. Dort wurden die Etagenheizungen der 6 Wohnungen durch den Einbau einer zentralen Gasbrennwertanlage ersetzt.



Hauseingangsanierung, Dr.-Großkopf-Straße 16



Hauseingangsanierung, Dr.-Großkopf-Straße 18



Willy-Brandt-Straße 30



neuer Handlauf, Mozart-Straße 32

Mitgliederversammlung 2020

Ablauf der Mitgliederversammlung 2020 im schriftlichen Verfahren

Am 13.10.2020 fand um 16:00 Uhr in den Geschäftsräumen der GBS die erste Mitgliederversammlung im schriftlichen Verfahren statt.

Alle 475 Wahlumschläge wurden in einer verschlossenen Wahlurne gesammelt und am Tag der Versammlung durch den Notar Frank Pletka, welcher uns bei diesem Verfahren begleitet hat, geöffnet.

Die Auszählung der Stimmzettel begann um 16:45 Uhr.

Hierbei wurde festgestellt, dass insgesamt 479 Stimmzettel abgegeben wurden, davon war eine Stimme ungültig.

Das Wahlergebnis stand um 17:30 Uhr wie folgt fest:

Zu Tagesordnungspunkt 3:

Bericht über die gesetzliche Prüfung unter Einbeziehung des Jahresabschlusses zum 31.12.2019

463 Ja - Stimmen

3 Nein - Stimmen

12 Enthaltungen

Zu Tagesordnungspunkt 4:

Beschlussfassung über die Verwendung des Bilanzgewinns

455 Ja - Stimmen

10 Nein - Stimmen

13 Enthaltungen

Tagesordnungspunkt	Ja	Nein
TOP 1 Bericht des Vorstandes		lediglich Kennzeichnung
TOP 2 Bericht des Aufsichtsrates		lediglich Kennzeichnung
TOP 3 Bericht über die gesetzliche Prüfung unter Einbeziehung des Jahresabschlusses zum 31.12.2019 „Der Bericht wird zur Kenntnis genommen. Die Mitglieder stimmen diesem zu.“	<input type="checkbox"/>	<input type="checkbox"/>
TOP 4 Beschlussfassung über die Verwendung des Bilanzgewinns „Der Vorstand und der Aufsichtsrat schlagen vor, den Bilanzgewinn von 663.495,02 Euro wie folgt zu verwenden: - Ausschüttung einer Dividende von 2 % (58.783,67 €) auf die am 01.01.2019 dividendenberechtigten Geschäftsguthaben (Auszahlungstag: 20.10.2020); - Zuführung zur Bauverneuerungsrücklage: 200.000,00 € - Zuführung in die andere Ergebnisrücklage: 200.000,00 € - Vortrag auf neue Rechnung: 4.911,40 €“ Die Mitglieder stimmen diesem Ergebnisverwendungsantrag zu.	<input type="checkbox"/>	<input type="checkbox"/>
TOP 5 Entlastung des Vorstandes „Die Mitglieder erteilen dem Vorstand Entlastung für das Geschäftsjahr 2019.“	<input type="checkbox"/>	<input type="checkbox"/>
TOP 6 Entlastung des Aufsichtsrates „Die Mitglieder erteilen dem Aufsichtsrat Entlastung für das Geschäftsjahr 2019.“	<input type="checkbox"/>	<input type="checkbox"/>

Tagesordnung





INHABER
VOLKER ZUTT
ELEKTROMEISTER

Hohe Straße 9
35576 Wetzlar
Tel. 0 64 41 / 95 10 63
Fax 0 64 41 / 95 10 64
info@elektro-zutt.de
www.elektro-zutt.de






HEIZUNG

SANITÄR

ELEKTRO

KLIMA



Grubstraße 31 • 35686 Dillenburg
Tel.: 0 27 71 / 81 55-0 • Fax: 81 55 30 • info@burbach-gmbh.de

Zu Tagesordnungspunkt 5:
Entlastung des Vorstandes

454 Ja - Stimmen
9 Nein - Stimmen
15 Enthaltungen

Zu Tagesordnungspunkt 6:
Entlastung des Aufsichtsrates

457 Ja - Stimmen
6 Nein - Stimmen
15 Enthaltungen

Der Aufsichtsratsvorsitzende stellte somit gemäß Satzung fest, dass die Tagesordnungspunkte 3 bis 6 mehrheitlich beschlossen wurden.

Der Vorstand der GBS Herborn eG sowie der Aufsichtsrat haben sich über die große Beteiligung sehr gefreut.

Ehrungen

25 Jahre Mitgliedschaft

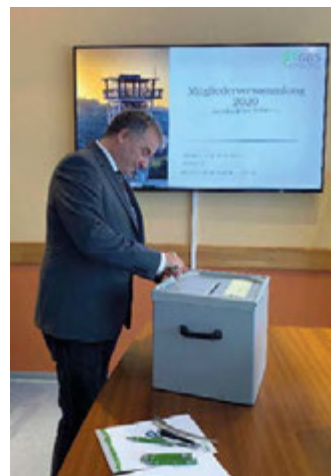
Wir freuen uns für das Jahr 2019 wieder 18 Mitglieder für 25 Jahre Mitgliedschaft ehren zu dürfen.

Diese Ehrung erfolgte im November 2020. Jedes Mitglied erhielt eine persönlich zugestellte Ehrenurkunde sowie ein kleines Präsent. Die GBS Herborn eG gratuliert herzlich und bedankt sich für die jahrelange Treue.

Eröffnung der Mitgliederversammlung



v. r n. l. Vorstand Mark-Thomas Kling; Notar Frank Pletka, Aufsichtsratsvorsitzender Helmut Diehl; Schriftführer Ralph Schneeberger



Notar Frank Pletka beim Öffnen der Stimmbox

MALER HEUN GMBH 35687 NIEDERSCHELD

HAUPTSTRASSE 28

HEUN Farbe und mehr...

TEL. 02771/6530, FAX 6556

SEIT ÜBER 80 JAHREN IHR ZUVERLÄSSIGER PARTNER

MOOTZ & PARTNER. DIE MACHEN DAS.



Mootz & Partner machen das Versichern unkompliziert und sicher.

Mootz & Partner GmbH - Die machen das.
Versicherungsmakler · Telefon: 06051 484-0
www.mootz.de

mootz

AWO **Liebevolle Versorgung zu Hause**
Ambulante Dienste

- Pflegerische Versorgung - Medizinische Behandlungspflege
- Gruppen- und Einzelbetreuung - Beratungsbesuche

Sie sind auf der Suche nach einem kompetenten Pflegedienst, der sich Zeit für seine Kunden nimmt?
Dann sind Sie bei uns richtig:



AWO Kreisverband Lahn-Dill e.V. ambulante Dienste
Standorte Wetzlar, Herborn, Driedorf
Walkmühlenweg 5, 35745 Herborn
Tel.: 0 27 72 - 95 95 11
www.awo-lahn-dill.de

Drei Banken sind eins.



MENSCHLICH³

Für Sie legen wir unsere Stärken zusammen: Damit wir auch in Zukunft persönlich und nah für Sie da sein können.

Drei Banken sind eins: VR Bank Biedenkopf-Gladenbach, Volksbank Dill und Volksbank Herborn-Eschenburg.

VR Bank Lahn-Dill

WTC wird PÿUR.
Entdecke das Netz der nächsten Generation.



pyur.com

PÿUR

Ihr Dach unser Handwerk

WELKER
GmbH & Co. KG
Dachtechnik



Am Köppel 19 | 35683 Dillenburg | Tel.: 02771 / 34314 | Fax: 02771 / 34243

EBERTZ
Datenschutz

Lückenlose Sicherheit im Datenschutz



Datenschutzbeauftragter und Informationssicherheit

Kontakt: 02778 6969-10 • lars@ebertz-datenschutz.de

WEBER

---- Weber + Sohn ----

Wärme- und Energietechnik GmbH

Heizung - Lüftung - Sanitär - Öl- und Gasfeuerungen
Wärmepumpen - Solaranlagen

Burggraben 13 • 35756 Mittenaar-Bicken
E-Mail: info@weber-waerme.de

Tel.: (0 27 72) 65 55-0
Fax: (0 27 72) 65 55-10

Einkaufen in Herborn

Direkt vor der Türe

Herborn bietet eine Vielzahl von Einkaufsmöglichkeiten. Durch die COVID-19-Situation und die daraus resultierenden Beschränkungen für Unternehmen hoffen wir auf Ihre Unterstützung für die ansässigen Einzelhändler. Viele bieten mittlerweile einen Abhol- und Lieferservice an.

Unter www.herborn-erleben.de kann man sich

aktuell über die bestehenden Aktionen informieren. Dabei möchten wir vorsorglich noch einmal auf die AHA-Regeln (Abstand halten, Hygiene-Maßnahmen beachten und Alltagsmaske tragen) hinweisen. Nur so können wir gemeinsam die Corona-Pandemie eindämmen und „Daheim in Herborn einkaufen“ sodass Herborn auch nach der schwierigen Zeit „so bunt wie das Leben“ ist.

Ein Künstler „vom Schießberg“

Werke zum Staunen

Santiago Gallardo, geboren und aufgewachsen in Buenos Aires, malt unsere Heimat, Landschaften und Menschen mit Charaktere. Seine neue Heimat ist Herborn, in der er mit seiner aus der Dillenburg stammenden Frau auf dem Schießberg ein Haus angemietet hat.

Geleitet von Inspirationen, die die junge Familie beim Spazierengehen entdecken bis hin zu Auftragsarbeiten, die individuell angefertigt werden, haben alle trotz unterschiedlicher Stile etwas gemeinsam: jedes Bild ist ein Unikat mit Acryl auf Leinwand. www.SantiagoGallardo.de





Schokoladenplätzchen Rezept

Arbeitszeit ca. 30 Minuten...

Zutaten:

500 g Weizenmehl
130 g Puderzucker
200 g Butter
2 Eier und 2 Eigelb
1 TL Backpulver
4 TL Backkakao
Zimt
Vanillezucker



Vorbereitung:

Die Butter auf dem Herd in einem Topf schmelzen. Anschließend in eine große Rührschüssel geben und darin bei Zimmertemperatur abkühlen lassen.

Teig herstellen:

Die 2 Eier und die zusätzlichen 2 Eigelb mit Puderzucker, Backkakao, Zimt und Vanillezucker in der Butter gut verrühren. Danach Mehl und Backpulver hinzugeben und alles zu einem glatten Teig kneten, am besten auf einem Backbrett, sodass alle Zutaten sich gut miteinander verbunden sind.

Den Teig zu einer Rolle formen und in eine Frischhaltefolie einwickeln und anschließend ca. 2 Stunden in den Kühlschrank stellen.

Zum Ausstechen den Teig auf einem leicht bemehlten Backbrett ca. 5 mm dick ausrollen. Mit gewünschten Formen die Plätzchen ausstechen und vorsichtig auf ein Backblech mit Backpapier legen.

Bei ca. 10-12 Minuten bei 180 Grad backen.

Die Oberfläche kann beim Backen leicht aufplatzen.

Zum Schluß beliebig dekorieren, z.B. mit weißer Schokolade, Bitterschokolade oder Zuckerguss.



Woher kommt der „Weihnachtsbaum“

Die Geschichte vom Tannenbaum – Weihnachtsbaum – Christbaum – Nadelbaum

2000 v.Ch. – Ägypter feierten die Wintersonnenwende (der kürzeste Tag und die längste Nacht) als Triumph des Lebens über die Finsternis und aus diesem Anlass schmückten sie ihre Häuser mit Dattelpalmenblätter. 500 v.Ch. – im antiken Griechenland galt der Olivenbaum als Symbol der Weisheit, der Fruchtbarkeit und des Friedens. Alte Griechen schmückten sie mit Feigen, mit Wein gefüllten Gefäßen, Oliven und Backwaren. Auch Römer, Kelten und Chinesen schmückten ihre Räume mit immergrünen Pflanzen.

Man kann den historischen Anfang für das Aufstellen eines geschmückten Baumes nicht nachweisen - verschiedene Quellen nennen den Zeitraum zwischen 14. – 16. Jahrhundert als den Beginn der Geschichte von Tannenbaum. In heidnischen Kulturen ist Tannenbaum ein Symbol für Fruchtbarkeit, Lebenskraft, Gesundheit und die Wiederkehr des Frühlings.

In Mitteleuropa ist geschmückte Tanne oder Fichte erst seit Mitte des 19. Jahrhunderts populär geworden. Das Aufstellen von Tannenbaum wurde zunächst in Städten verbreitet. Auf dem Lande wurden Tannen oder Kiefernzweige an der Zimmerdecke als Schutz vor bösen Geistern aufgehängt. Tannenbaum Schmuck war eine Art von Talisman. Äpfeln, Früchte. Nüsse, Backwaren/Lebkuchen, bunte Blüten aus Papier, Zuckerzeug und Bonbons. Regional wurde deswegen der Tannenbaum auch „Zuckerbaum“ genannt.

Die ältesten Belege von einem dekorierten Tannenbaum stammen aus der Zunftchronik des städtischen Handwerks in Bremen aus dem Jahr 1597. Von den Zünften ist die Sitte im Laufe der Zeit auf städtische Familien übergegangen. 1611 wurde der erste Tannenbaum mit Kerzen geschmückt, ist als erste, bekannte Aufzeichnungen über die Herzogin Dorothea Sibylle von Schlesien zu lesen. In seinem Roman „Die Leiden des jungen Werther“ aus dem Jahr 1774 ließ Johann Wolfgang von Goethe seinen Protagonisten an einem Sonntag vor Weihnachten von einem aufgeputzten Baum mit Wachslatern, Zuckerwerk und Äpfeln entzücken. Tannenbaum galt lange als bürgerliches Symbol, bis er von der katholischen Kirche erst Mitte des 20. Jahrhunderts als Weihnachtsbaum anerkannt wurde.

Die Geschichte der Weihnachtskugeln nahm im Jahre 1847 ihren Lauf. Hans Greiner, ein deutscher Glasmacher, Glasbläser und Unternehmer und seine Glashütte in Lauscha (derzeit Teil der Gemeinde Schleusegrund im Süden Thüringens) sind bis heute für die Weihnachtskugeln weltbekannt. Hans Greiner konnte es sich nicht leisten, seinen Tannenbaum mit vergoldeten und versilberten Äpfel und Nüsse zu schmücken also beschloss er den Tannenbaum Schmuck selbst herzustellen. Und so sind die ersten mundgeblasenen Weihnachtskugeln entstanden. 1860 entstand der erste Katalog mit Weihnachtskugeln.

In den letzten 10 Jahren wurden jährlich in Deutschland mehr als 29 Millionen Nadelbäume verkauft. Jedes Jahr werden über 2 Millionen Weihnachtsbäume importiert, um den Bedarf zu decken.

Quelle: Internet Wikipedia, www.mein-tannenbaum.de und weitere Informationsadressen.

Ausmalbild



www.kinder-malvorlagen.com

Bilderrätsel

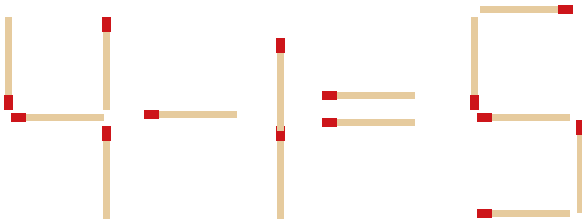


Finde die sechs Unterschiede



Rechnen und Denken

So stimmt die Gleichung nicht. Wenn aber **ein** Streichholz umgelegt wird, dann stimmt sie. Finde es heraus.



Sudoku 9x9

Schwierigkeit: normal

1	9	2						
		3	1		2			8
6			3					2
3	2	7		6		9		
		9				5		
		5		3		2	7	1
9					3			7
2			4		8	1		
						8	5	6

Sudoku 9x9

Schwierigkeit: schwer

	9	1	3					2
				4	7			
		6	8					5
	7	9		8			5	
2		8				2		4
	3			2		8	7	
6					8	3		
			6	3				
	2				9	7	6	

Kreuzworträtsel mit Gewinn-Chance!

Ost-deutsche Stadt		Schau-spieler		Vermeiden	19		Schott-ischer Fluss	Maler		Abkürzung: kulinarisch	16	Roman von Rousseau	Belgischer Rad-sportler		Nebenfluss des Dnjestr
Antike Stadt in Kleinasien					8		Sportler								Fjord in Norwegen
Weinsorte, Trauben-sorte		Schweizer-ischer Frauen-name		Männlicher Vogel				10		Russischer Frauen-name		Fallwind am Gardasee			
	2				5		US-Filmregisseur (Ella)		Urlaubsort in der Türkei				18		
				US-Airline	22	Mittel-deutsch: Grube						Vorzeichen (Mehrzahl)		Finnische Volks-gruppe	
TV-Pferd	Ungleichheit		Französischer Maler	1					Französisch: Flugzeug		Schrift-steller				
Schweizer Maler						Nebenfluss der Garonne		Bedrohte Sprache in Ghana				6			
			Hafen-gebühr		Männer-name			11		23	Ost-finnischer Volksstamm		Hunde-rasse		Abkürzung für Regiment
Altes Reinigungs-mittel		Dänischer Architekt	21					German-ischer Speer		Per EC-Karte			12		
Papier-grundstoff	20				Gletscher		Ort an der Rigi							Pflanzen-halme	
Stadt in Ostusssex				Steuern im Mittelalter						Asiatischer Lippenbär		Deutsche Antiterror-einheit			
Deutsche Politikerin		3	14			EDV-Ausdruck	Europäischer Fluss		Weinduft				4		Alte Hauptstadt Babyloniens
				Englisch für Tee				Männlicher Vorname	Initialen Rühmanns	9		Römisch: drei			
Männer-name		Antike Stadt in Kleinasien						24	Klammer-affe						
		7			Philippinische Einwohner							Italienischer Artikel			17
Mosel-zufluss		Seebad an der Ostsee					Feigen-kakteen	13			15				



Das GBS-Kreuzworträtsel

Schnell mitmachen und gewinnen!

Lösungswort und Adresse auf eine Postkarte schreiben und bis zum 31.12.2020 einsenden an: Genossenschaft für Bau- & Siedlungswesen Herborn eG, Mühlbach 6-8, 35745 Herborn

- 1. Preis:** Einkaufsgutschein „Einzulösen in Herborn“ im Wert von 50 Euro
- 2. Preis:** Einkaufsgutschein „Einzulösen in Herborn“ im Wert von 30 Euro
- 3.-5. Preis:** Einkaufsgutschein „Einzulösen in Herborn“ im Wert von je 10 Euro



Ihre Ansprechpartner

Ganz gleich, was Ihnen am Herzen liegt – ob Sie Wünsche oder Anregungen haben: Wir freuen uns, wenn Sie sich an uns wenden. Für jedes Thema haben wir den richtigen Ansprechpartner für Sie.

**Geschäftsleitung /
Allgemeine Organisation**



Mark-Thomas Kling
Vorstand
info@gbs-herborn.de

**Hausbewirtschaftung /
Mitgliederwesen**



Jessica Trensinger
Prokuristin
trensinger@gbs-herborn.de

**Rechnungswesen /
Betriebskosten**



Sandra Sauerwald
Handlungsbevollmächtigte
sauerwald@gbs-herborn.de

**Technik /
Service**



Dipl.-Ing. Arch. Nadine Vossen
Handlungsbevollmächtigte
vossen@gbs-herborn.de



Michael Benner
Vorstand
info@gbs-herborn.de



Julius Eckhardt
Vermietung
eckhardt@gbs-herborn.de



Stephania Weyel
Rechnungswesen
weyel@gbs-herborn.de



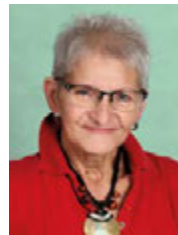
Matthias Peter
Technik
peter@gbs-herborn.de



Mascha Grün
Vermietung
gruen@gbs-herborn.de



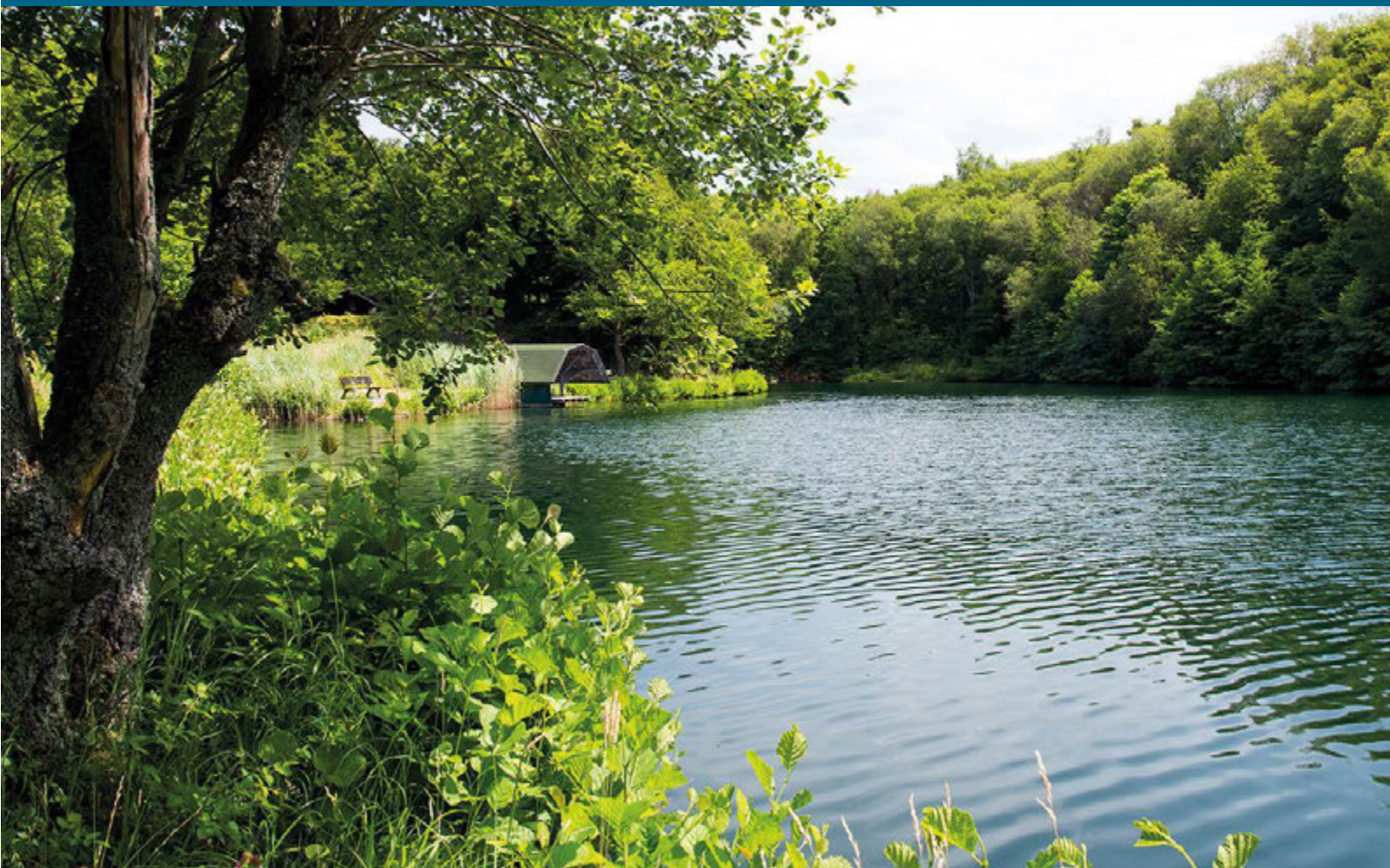
Lena Sauerwald
Rechnungswesen
l.sauerwald@gbs-herborn.de



Brunhilde Schmidt
Service
info@gbs-herborn.de



Stadtwerke Herborn: Aus der Region, für die Region



Stadtwerke Herborn – gut für das Klima, gut für die Region.

Als regionaler Energieversorger ist uns die nachhaltige Erhaltung unserer Region ein wichtiges Anliegen. Aus diesem Grund bieten wir unseren Tarifkunden bereits seit 2008 ausschließlich CO₂-freien Strom aus Wasserkraft. Das entspricht einer Einsparung von rund 14.000 Tonnen CO₂ pro Jahr. Wollen Sie auch dabei helfen, unsere Region grüner zu machen? Sprechen Sie mit uns.

Besser. Regional. Versorgt.

Stadtwerke Herborn GmbH
Walkmühlenweg 12 • 35745 Herborn
Tel.: 02772 / 502-0 • Fax: 02772 / 502-304
info@stadtwerke-herborn.de
www.stadtwerke-herborn.de



Stadtwerke Herborn

Am besten gleich ausschneiden und
an einem guten Platz aufhängen!



Notrufliste

Elektro

Fa. Elektro Zutt

Tel. 06441/951063

Heizung-Sanitär

Bitte Aushang im Haus beachten!

Fa. Tempich

Tel. 02771/7497

Fa. Schleich

Tel. 02772/3203

Stadtwerke

Tel. 02772/5020

Salzbestellung

ImmoDill Service GmbH

24h – immer zur Verfügung!

Tel. 02772/9237995

Befreiung von Abflussverstopfungen

Fa. Wild

Tel. 06443/810080

Fernsehversorgung

Fa. PÿUR (vormals WTC)

24h – immer zur Verfügung!

Tel. 030/25777333

Für Bewohner der ehemaligen AWO-Gebäude (Walkmühlenweg 5–15):

Fa. unitymedia

Tel. 0234/893039321

Schlüsseldienst/Notöffnungen

Fa. Dieter Beck

Tel. 02772/54371

Rauchwarnmelder

Fa. ista

24h – immer zur Verfügung!

Tel. 0201/50744497

Soweit nicht anders vermerkt, steht Ihnen der Notdienst **nur in Notfällen** außerhalb unserer Geschäftszeiten sowie an Wochenenden und Feiertagen zur Verfügung. Schadensmeldungen werden weiterhin zuerst dem Büro der Genossenschaft gemeldet.

Unsere Sprechzeiten

Telefonische Erreichbarkeit

Vormittags

Mo bis Fr 9:00 – 12:00 Uhr

Nachmittags

Mo und Mi 14:00 – 15:30 Uhr
Di und Do 14:00 – 17:30 Uhr

Termine nur nach vorheriger
telefonischer Vereinbarung
möglich.

Tel.: 02772/40277

info@gbs-herborn.de

www.gbs-herborn.de



Inhaltlich Verantwortlicher Mark-Thomas Kling,

GBS Herborn eG

Texte und Redaktion Büro GBS Herborn eG

Herausgeber Genossenschaft für Bau- &

Siedlungswesen Herborn eG,

Mühlbach 6–8, 35745 Herborn,

Tel. 02772/40277, www.gbs-herborn.de

Gesamtherstellung Eichler Engelhardt Werbeagentur
GmbH, Dillenburg, www.ee-werbeagentur.de

© Genossenschaft für Bau- &
Siedlungswesen Herborn eG,
Herborn 2020

